



Ministeriet for Fødevarer,
Landbrug og Fiskeri
Landbrugsstyrelsen

Instruks 12

Bio-ordningen varieret planteproduktion

**Instruks for gennemførelse af kontrolbesøg hos ansøgere
med varieret planteproduktion 2024**

Juni 2024, version 1



Dokumentinfo:

Dokumenttype:	Instruks, kontrolinstruks
Klassifikation:	Arbejdsbrug
Dataejer:	HENVOR
Forfattere:	CASTHR, CIN
Godkender(e):	KAKJ
Ikrafttrædelsesdato:	24-05-2024
Dato for næste revision:	20-03-2025

Revisionshistorik:

Dato	Noter	Forfatter(e)	Godkendelse
21-03-2024	Instruks i høring ved Landbrugsstøtte & Geodata	CASTHR, CIN	KAKJ
16-05-2024	Instruks til godkendelse ved Landbrugsstøtte	CASTHR, CIN	KAKJ
22-05-2024	Godkendt af Landbrugsstøtte & Geodata	CASTHR, CIN	KAKJ

Redaktion: Landbrugsstyrelsen

Tekst: Enhed Regional kontrol, Team Kontrol og support

Foto: Christel Ingemann Nielsen

ISBN: 978-87-7120-223-6

Sagsnummer workzone: 23-13-000024

Indholdsfortegnelse

1. Nyt siden 2023.....	4
2. Indledning.....	4
3. Mangler i ansøgningen	4
3.1 Rådighed.....	4
3.2 Svig og omgåelse	4
3.3 Mindste areal for marker	4
4. Ikke-tilskudsberettigede arealer.....	4
5. Tilskudsberettiget areal.....	5
6. Plantedække.....	6
6.1 Kontrol af varieret planteproduktion	6
6.2 Der må ikke være solceller på arealer med varieret planteproduktion	7
7. Kriterier.....	8
7.1 Kriterier for at få tilskud	8
7.2 Forpligtelser.....	8
8. Sammenhæng til andre ordninger	10
9. Retsgrundlag.....	11
9.1 EU-regler.....	11
9.2 Danske regler.....	11
Bilag 1 – Tilskudsberettigede afgrøder.....	12

1. Nyt siden 2023

I 2024 er det muligt at afslutte kontrollen på første kontrolbesøg, selvom ansøger ikke har tilplantet/tilsået en tilskudsberettiget afgrøde, hvis ansøger tilkendegiver at de ikke kommer til at tilplante/tilså arealet med en tilskudsberettiget afgrøde. Læs mere i afsnit 6.1.

2. Indledning

Kontrolårsag e

Fra 2023 er en del af landbrugsstøtten øremærket bio-ordninger, der gavner klima, miljø og biodiversitet på landbrugsarealer. Varieret planteproduktion er en etårig bio-ordning, hvis formål er at øge variationen af afgrøder i Danmark.

Ved varieret planteproduktion kan der ydes tilskud til ansøgere, som på bedriftens omdriftsareal anvender øget afgrødediversificering og dyrker udvalgte omdriftsafgrøder. Dette er primært afgrøder, der kan indgå i human konsum, og proteinafgrøder.

Arealer, hvortil der ansøges om varieret planteproduktion, skal være indberettet med en afgrødekode som fremgår af Bilag 1.

3. Mangler i ansøgningen

3.1 Rådighed

Som udgangspunkt bliver rådighed kontrolleret administrativt. Du skal kontrollere for rådighed, hvis det fremgår af kontrolgrundlaget, eller hvis der opstår tvivl om rådigheden i forbindelse med kontrollen. Se Instruks 2 afsnit 7.

3.2 Svig og omgåelse

I forbindelse med kontrolbesøg kan du støde på ting, der tyder på, at en ansøger bevidst forsøger at få udbetalt tilskud, ansøger ikke er berettiget til.

Det er vigtigt at registrere mistanke om svig, så der kan følges op på mistanken ved en særskilt undersøgelse. Læs mere om svig og omgåelse i Instruks 1 afsnit 2.9.

Du må ikke oplyse ansøger om, at der er mistanke om svig.

3.3 Mindste areal for marker

Der kan søges varieret planteproduktion til arealer, der udgør mindst 0,01 ha. Arealerne på mindst 0,01 ha skal være en del af en mark, der er berettiget til grundbetaling.

Der skal samlet søges varieret planteproduktion til mindst 0,3 ha.

Se nærmere vedrørende kontrol af mindste arealer i Instruks 2 afsnit 5.

4. Ikke-tilskudsberettigede arealer

Der er en række elementer og arealer, der ikke lever op til definitionerne af tilskudsberettigede arealer. De er derved ikke berettigede til grundbetaling eller bio-ordninger.

Konstaterer du følgende, kan der være tale om ikke-tilskudsberettigede arealer afhængigt af de nærmere omstændigheder:

- Menneskeskabte konstruktioner
- Arealer anvendt til anden aktivitet end landbrug, herunder opbevaring
- Ikke-tilskudsberettigede afgrøder og manglende plantedække
- Arealer under vand eller med vandforekomster
- Træer og skov

- Naturarealer uden landbrugsaktivitet
- Eksproprierede arealer

Listen er ikke udtømmende, og der kan være undtagelser. Læs mere i Instruks 2 kapitel 3 for en uddybende beskrivelse samt om kontrol af ikke-tilskudsberettigede arealer.

5. Tilskudsberettiget areal

Arealet skal være berettiget til grundbetaling. Arealer skal, for at være tilskudsberettigede, bruges landbrugsmæssigt til produktion eller være opretholdt i landbrugsmæssig stand, så arealet til enhver tid kan indgå i en landbrugsdrift. Hvis landbrugsaktiviteten bliver væsentligt hæmmet af andre aktiviteter i perioden fra 15. marts til 25. oktober, er arealet ikke tilskudsberettiget.

For at et areal er tilskudsberettiget til varieret planteproduktion, skal det som minimum være 0,01 ha, efter arealer i Tabel 12.1 er fratrukket. Desuden skal der være søgt mindst 0,3 ha til ordningen. Ikke-produktive arealer kan indgå i den indtegnede ansøgte mark. Hvis den indtegnede ansøgte mark overlapper med disse arealer anses de overlappende arealer ikke som omfattet af ansøgning om tilskud og fratrækkes automatisk størrelsen af den indtegnede mark ved ansøgning.

Se i nedenstående tabel hvilke ikke-produktive elementer og arealer, der kan kombineres med varieret planteproduktion.

Tabel 12.1: Ikke-produktive elementer og arealer som kan kombineres med varieret planteproduktion.

Ikke-produktive elementer og arealer	Tilskudsberettiget? (Ja = får tilskud, Nej = fratrækkes markens indtegnede areal)									
	Grundbetaling (GB)	Ø-støtte	ØA (BIO/LDP)	Ekstensi- ivering med slæt	Miljø- og klimaven- ligt græs	Varieret plante- produktion	Biodiversitet & bæredygtighed (B&B)	Pleje af græs- og naturarealer	Målrettet regule- ring	Kartoffel- stivelse
3-metersbræmmer under GLM4	Ja	Ja	Nej	Nej	Nej	Nej	Nej	Ja	Nej	Nej
3-metersbræmmer under GLM 4 og GLM 8	Ja	Ja	Nej	Nej	Nej	Nej	Nej	Nej	Nej	Nej
GLM-søer under GLM 8	Ja	Ja	Ja	Nej	Nej	Nej	Nej	Nej	Nej	Nej
GLM-fortidsminder under GLM 8	Ja	Ja	Ja	Nej	Nej	Nej	Nej	Ja	Nej	Nej
Markkrat under GLM 8	Ja	Ja	Ja	Nej	Nej	Nej	Nej	Ja	Nej	Nej
Brak under GLM 8	Ja	Ja	Ja	Nej	Nej	Nej	Nej	Nej	Nej	Nej
Markbræmmer under GLM 8	Ja	Ja	Ja	Nej	Nej	Nej	Nej	Nej	Nej	Nej
Småbiotoper under GLM 8	Ja	Ja	Ja	Nej	Nej	Nej	Nej	Ja	Nej	Nej
Småbiotoper, brak, markbræmmer under B&B	Ja	Ja	Nej	Nej	Nej	Nej	Ja	Nej	Nej	Nej
Småbiotoper under grundbetaling	Ja	Ja	Ja	Ja	Ja	Ja	Nej	Ja	Nej	Nej
Brak eller markbræmmer under grundbetaling	Ja	Ja	Ja	Nej	Nej	Nej	Nej	Nej	Ja brak	Nej

Bemærk, at ansøger har mulighed for at udlægge småbiotoper under grundbetalingsordningen på samme arealer som der søges om tilskud til varieret planteproduktion. Det vil sige, at op til 20 % af marken kan indberettes som småbiotop og fortsat få tilskud til varieret planteproduktion. Læs mere om småbiotoper under grundbetaling i Instruks 2 afsnit 2.1.

6. Plantedække

For varieret planteproduktion er det et krav, at arealerne lever op til forpligtelserne i perioden fra den 15. maj til den 25. juli. Det er dog ikke et krav, at ansøger har afgrøden på arealet i hele perioden. Det vil sige, at ansøger gerne må høste sine afgrøder før den 25. juli og gerne må tilså sine arealer efter den 15. maj.

Alle afgrødekoder i Landbrugsstyrelsen tilhører en specifik afgrødekategori. Der arbejdes med 115 afgrødekategorier, som er puljer af afgrødekoder. Det er ikke muligt under kontrolbesøget eller via kontrolgrundlaget at se om en afgrøde tilhører den ene eller den anden afgrødekategori, men det er fra IT indkodet for hver afgrødekode, hvilken afgrødekategori de tilhører. Så når der ændres afgrødekode kan det også betyde, at der ændres afgrødekategori. Et kriterie for at få varieret planteproduktion er antallet af afgrødekategorier på ansøgers arealer, der afhænger af størrelsen på ansøgers omdriftsareal. Dette kriterie kontrolleres administrativt, men kontrollens resultat bruges til at lave den afsluttende afgørelse.

Sager der bliver udtaget til kontrolbesøg vil udelukkende være sager, som består af ikke-monitorerbare afgrødekoder eller afgrødekoder, som indgår i en afgrødekategori hvori der indgår ikke-monitorerbare afgrødekoder.

6.1 Kontrol af varieret planteproduktion

Når du er på kontrol af varieret planteproduktion, skal du kontrollere om den rette ansøgte afgrøde er tilsået/tilplantet i perioden fra den 15. maj til den 25. juli 2024. Det står dog ansøger frit for, om de høster afgrøden før den 25. juli eller om de sår afgrøden senere end den 15. maj. Det er dog et krav at afgrøden skal være at finde på arealet før den 25. juli 2024. Der er intet krav om at afgrøden skal være høstet før den 25. juli 2024.

Konstaterer du ved kontrolbesøget, at der er etableret en anden tilskudsberettiget afgrøde (se Bilag 1), end den der er ansøgt i FS, så skal du ændre afgrødekode på arealer ned til 0,01 ha i IMK.

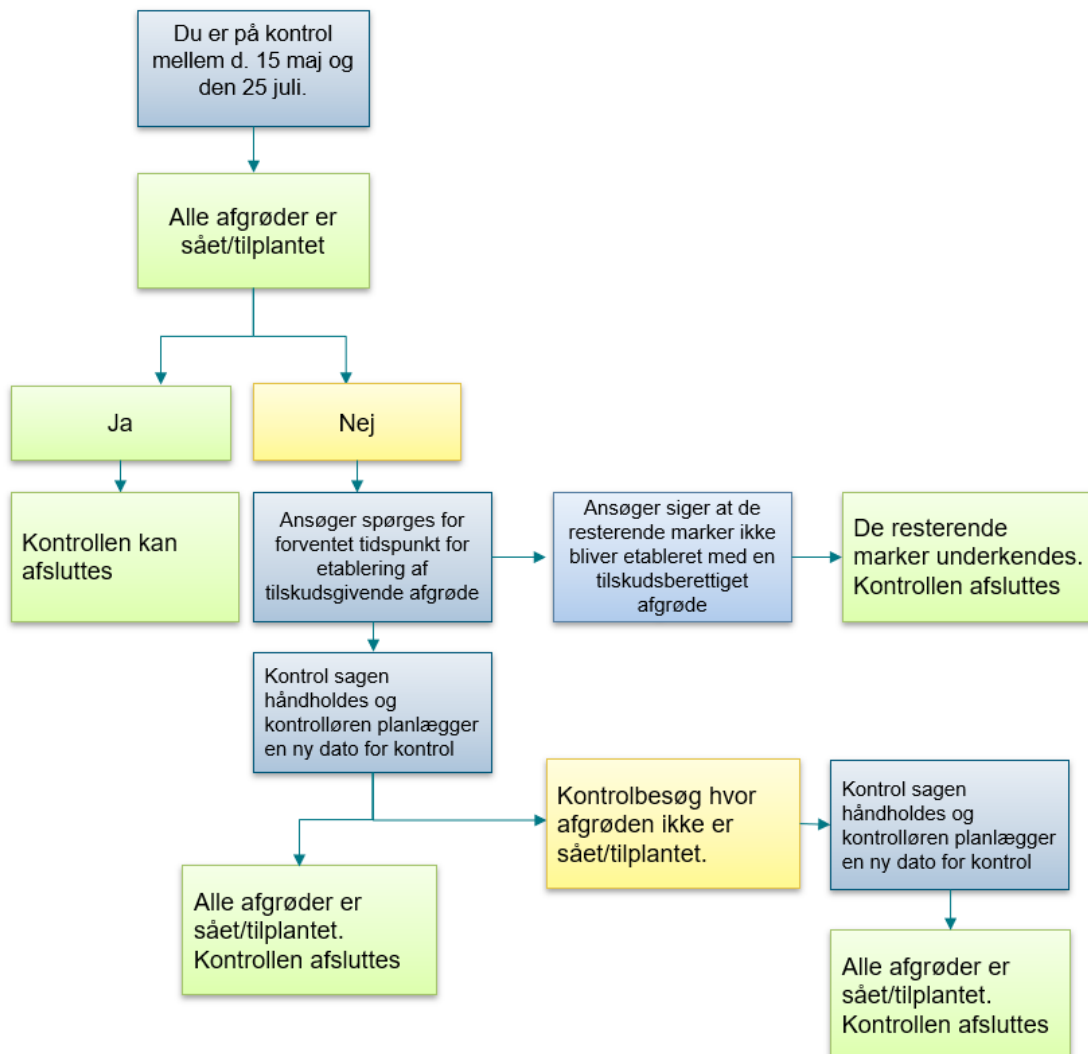
Hvis den konstaterede afgrødekode tilhører samme afgrødekategori som den ansøgte afgrøde, vil der ikke blive dannet en høring, og du vil ikke skulle foretage dig mere.

Hvis den konstaterede afgrødekode tilhører en anden afgrødekategori end den ansøgte afgrøde, vil der komme en høring på varieret planteproduktion på marken. Dette skyldes at det potentielt kan have en indflydelse på, om ansøger lever op til forpligtelserne for varieret planteproduktion. Læs mere i afsnit 7.2.

Hvis du ved kontrolbesøget inden den 25. juli konstaterer, at en eller flere marker ansøgt til varieret planteproduktion ikke er eller har været tilsået/tilplantet, skal du spørge om ansøger har påtænkt sig at etablere en godkendt afgrøde på disse marker. Hvis ansøger siger ja, kan du ikke afslutte kontrolbesøget, og du skal gennemføre en kontrol senere i kontrolperioden, dog inden den 25. juli. Se Figur 12.1

Siger ansøger nej, så underkender du marken/markerne med at der ikke er en tilskudsberettiget afgrøde til varieret planteproduktion, ved at oprette følgende observation i IMK og ændre afgrødekode til den konstaterede afgrøde:

- Ikke godkendt tilskudsberettiget afgrøde (21.1.1)



Figur 12.1: Kontrol af varieret planteproduktion mellem den 15. maj og den 25. juli.

6.2 Der må ikke være solceller på arealer med varieret planteproduktion

Landbrugsarealer med solceller kan ikke opnå tilskud til varieret planteproduktion. Det gælder også for arealer der etableres solceller i løbet af kalenderåret, hvor der er søgt tilskud til varieret planteproduktion.

Arealer med solceller er ikke tilskudsberettiget til varieret planteproduktion. Der kan opnås tilskud på arealerne mellem solcellerne. Disse arealer skal indtegnes som selvstændige marker, og der må ikke være solceller på marken. Arealet under solcellerne er ikke tilskudsberettiget til varieret planteproduktion.

Hvis du på kontrollen konstaterer, at der er solceller på en mark med varieret planteproduktion, skal du oprette følgende observation i IMK på arealet med solcellerne:

- Areal under solceller ikke tilskudsberettiget til bioordningen (3.1.16)

Hvis der er søgt til arealet under solcellerne, skal du bruge observation 3.1.16. Observationen slår ikke igennem på grundbetaling.

Hvis solcellerne er etableret i indeværende år eller er under etablering ved kontrollen skal du underkende dem med følgende observation i IMK:

- Ikke godkendt tilskudsberettiget afgrøde (21.1.1)

Vær opmærksom på om arealerne mellem solcellerne overholde reglen for sammenhængende arealer, dvs. at der skal være en passage på 5 meter til et tilstødende areal med samme klassificering (omdriftsareal). Det skal være muligt at udføre en landbrugsaktivitet på arealerne mellem solcellerne. Mindste størrelsen for arealerne er 100 m², når der er søgt tilskud til varieret planteproduktion.

7. Kriterier

7.1 Kriterier for at få tilskud

Det er en betingelse for at søge og få udbetalt tilskud til varieret planteproduktion, at der på samme areal retmæssigt søges og udbetales grundbetaling for samme ansøgningsår. Hvis du på arealer, hvortil der er søgt varieret planteproduktion, konstaterer, at betingelserne i grundbetalingsordningen ikke er overholdt, skal du vælge de observationer, som er beskrevet under grundbetalingsordningen i Instruks 3.

7.2 Forpligtelser

Arealerne skal leve op til forpligtelserne i perioden mellem den 15. maj og den 25. juli. Hvis du konstaterer, at et areal ikke opfylder de forpligtelser, som er gældende for ordningen varieret planteproduktion, kan ansøgers tilskud helt eller delvist bortfalde.

Det er en forpligtelse, at det ansøgte areal skal dyrkes med tilskudsberettigede afgrøder (se Bilag 1). Ansøger skal dyrke mindst to, tre eller fire afgrødekategorier på sine omdriftsarealer. På bedrifter med omdriftsarealer på 20 ha og derover, er der også forpligtelser om, hvor meget den største afgrødekategori eller de to største afgrødekategorier må udgøre af det samlede omdriftsareal.

- Ansøger skal dyrke mindst to afgrødekategorier på sine omdriftsarealer, hvis bedriften har under 20 ha omdriftsareal.
- Ansøger skal dyrke mindst tre afgrødekategorier på arealerne, hvis bedriften har et omdriftsareal på 20 til 60 ha. Den største afgrødekategori må maksimalt udgøre 70 pct. af omdriftsarealet.
- Ansøger skal dyrke mindst fire afgrødekategorier på sine arealer, hvis bedriften har et omdriftsareal på over 60 ha. Den største afgrødekategori må maksimalt udgøre 70 pct. af omdriftsarealet. De to største afgrødekategorier må maksimalt udgøre 90 pct. af omdriftsarealet tilsammen.

Det kontrolleres administrativt, ved hjælp af arealmonitoreringen, om ansøger lever op til disse forpligtelser, men konstaterer du på kontrollen, at afgrøden på den ansøgte mark ikke er en tilskudsberettiget afgrøde til varieret planteproduktion (se Bilag 1), skal du oprette følgende observation i IMK og ændre afgrødekode til den konstaterede afgrøde:

- Ikke godkendt tilskudsberettiget afgrøde (21.1.1)

Dette vil potentielt kunne have betydning for, om ansøger lever op til forpligtelserne under varieret planteproduktion.

Hvor det er almindelig praksis at dyrke afgrøden med en forager, og hvor forageren har en bredde svarende til almindelig dyrkningspraksis, skal du godkende forageren.

Hvor forageren er tydeligt bredere end det, der er almindelig praksis for dyrkning af afgrøden, skal du oprette følgende observation i IMK, på det areal der går udover, hvad der er almindelig praksis for en forager og ændre afgrødekode:

- Ikke godkendt tilskudsberettiget afgrøde (21.1.1)

Det er en forpligtelse under grundbetalingen at gartneriafgrøder og planteskolekulturer har direkte kontakt til bundjorden, uanset om de dyrkes på friland eller under glas eller anden form for overdækning. For at kunne søge varieret planteproduktion skal man leve op til kravene under grundbetaling.

Hvis du på kontrollen konstaterer områder, hvor planterne ikke har jordforbindelse, skal du oprette følgende observation i IMK:

- Rodnet har ikke forbindelse til underliggende jord (6.3.2)

8. Sammenhæng til andre ordninger

Tilskud til varieret planteproduktion skal kombineres med grundbetaling.

Følgende ordninger kan kombineres med varieret planteproduktion:

Grundbetaling
Økologisk arealstøtte
Målrettet kvælstofregulering
Tilskud til arealer med stivelseskartofler
Økologisk arealtilskud

Kontrollen af kombinationer foregår administrativt og er ikke en del af kontrolbesøget.

9. Retsgrundlag

Reglerne af betydning for tilskud til varieret planteproduktion findes i følgende forordninger, love og bekendtgørelser:

9.1 EU-regler

- Europa-Parlamentets og Rådets Forordning (EU) 2021/2115 af 2. december 2021 om regler for støtte til strategiske planer, der udarbejdes af medlemsstaterne under den fælles landbrugspolitik og finansieres gennem Den Europæiske Garantifond for Landbruget (EGFL) og Den Europæiske Landbrugsfond for Udvikling af Landdistrikterne (ELFUL), og om ophævelse af forordning (EU) nr. 1305/2013 og (EU) nr. 1307/2013 (CAP-planforordning)
- Europa-Parlamentets og Rådets Forordning (EU) 2021/2116 af 2. december 2021 om finansiering, forvaltning og overvågning af den fælles landbrugspolitik og om ophævelse af forordning (EU) nr. 1306/2013 (Den horisontale forordning)
- Kommissionens Delegerede Forordning (EU) 2022/1172 af 4. maj 2022 om supplerende regler til Europa-Parlamentets og Rådets forordning (EU) 2021/2116 for så vidt angår det integrerede forvaltnings- og kontrolsystem i den fælles landbrugspolitik og anvendelse og beregning af administrative sanktioner i forbindelse med konditionalitet
- Kommissionens Gennemførelsesforordning (EU) 2022/1173 af 31. maj 2022 om regler for anvendelsen af Europa-Parlamentets og Rådets forordning (EU) 2021/2116 for så vidt angår det integrerede system for forvaltning og kontrol under den fælles landbrugspolitik

9.2 Danske regler

- Lov nr. 1590 af 28. december 2022 om administration af den fælles landbrugspolitik m.v.
- Bekendtgørelse nr. 1713 af 13. december 2023 om tilskud til varieret planteproduktion for 2024
- Bekendtgørelse nr. 1520 af 8. december 2023 om konditionalitet for 2024
- Bekendtgørelse nr. 1359 af 28. november 2023 om ansøgninger m.v. for landbrugere i Tast selv
- Bekendtgørelse nr. 1387 af 29. november 2023 om kontrol og administrative sanktioner for visse tilskudsordninger under Den Europæiske Unions fælles landbrugspolitik
- Bekendtgørelse nr. 1426 af 1. december 2023 om grundbetaling m.v. til landbrugere for 2024
- Bekendtgørelse nr. 1602 af 28. december 2022 om kundtgørelse af Landbrugsstyrelsens kort med senere ændringer

Bilag 1 – Tilskudsberettigede afgrøder

Tablet 12.2: Afgrødekode, -navn og -kategori for afgrøder som er tilskudsberettigede til varieret planteproduktion.

Afgrødekode	Afgrødenavn	Afgrødekategori
24	Solsikke	Solsikke
25	Sojabønner	Soja
26	Linser	Linse
27	Kikærter	Kikært
30	Ærter	Ært
31	Hestebønner	Hestebønne
32	Lupin	Lupin
40	Oliehør	Hør
41	Spindhør	Hør
42	Hamp	Hamp
52	Quinoa	Quinoa
53	Boghvede	Boghvede
122	Kommenfrø	Kommen
123	Valmuefrø	Valmue
124	Spinatfrø	Spinat
125	Bederoefrø	Beder
149	Kartofler, lægge- (certificerede)	Kartoffel
150	Kartofler, lægge- (egen opformering)	Kartoffel
151	Kartofler, stivelses-	Kartoffel
152	Kartofler, spise- (pakkeri, vejsalg)	Kartoffel
154	Kartofler, spise- (proces, skrællet kogte)	Kartoffel
155	Kartofler, pulver/granules-	Kartoffel
156	Kartofler, friteret/chips/pommes frites	Kartoffel
157	Kartofler, spise- tidligt høstede med efterafgrøder	Kartoffel
160	Sukkerroer til fabrik	Beder
161	Cikorierødder	Cikorie
180	Gul sennep	Sennep
215	Ærtehelsæd	Ært
280	Fodersukkerroer	Beder
281	Kålroer	Kål
282	Fodermarvkål	Kål
283	Fodergulerødder	Gulerod
400	Asieagurker	Agurk
402	Bladselleri	Selleri
403	Blomkål	Kål

404	Broccoli	Kål
405	Courgette, squash	Mandelgræskar
406	Grønkål	Kål
407	Gulerod	Gulerod
408	Hvidkål	Kål
409	Kinakål	Ager-kål
410	Knoldselleri	Selleri
411	Løg	Løg
412	Pastinak	Pastinak
413	Rodpersille	Persille
415	Porre	Løg
416	Rosenkål	Kål
417	Rødbede	Beder
418	Rødkål	Kål
420	Salat (friland)	Salat
421	Savoykål	Kål
422	Spinat	Spinat
424	Ærter, konsum	Ært
426	Bønner	Bønne
427	Babyleaves	Salat
428	Spidskål	Kål
429	Jordskokker, konsum	Solsikke
430	Bladpersille	Persille
431	Purløg	Løg
432	Krydderurter (undtagen persille og purløg)	Grøntsager og krydderurter
434	Grøntsager, andre (friland)	Grøntsager og krydderurter
450	Grøntsager, blandinger	Grøntsager og krydderurter
510	Melon	Melon
513	Jordbær	Jordbær
540	Tomater	Tomat
541	Agurker	Agurk
542	Salat (drivhus)	Salat
543	Grøntsager, andre (drivhus)	Grøntsager og krydderurter
551	Moskusgræskar	Moskusgræskar
552	Mandelgræskar	Mandelgræskar
553	Centnergræskar	Centnergræskar
650	Chrysanthemum Garland, frø	chrysanthemum
651	Dildfrø	Dild
652	Kinesisk kålfrø	Ager-kål
653	Karsefrø	Karse

654	Rucolafrø	Rucola
655	Radisefrø (inklusive olieræddikefrø)	Radise
656	Bladbedefrø, rødbedefrø	Beder
657	Grønkålfrø	Kål
658	Gulerodsfrø	Gulerod
659	Kålfrø (hvid- og rødkål)	Kål
660	Persillefrø	Persille
661	Kørvelfrø	Kørvel
662	Majroe frø	Ager-kål
663	Pastinakfrø	Pastinak
664	Skorzonerrod/skorzonerrodfrø	Skorzonerrod
665	Havrerodfrø	Havrerod
666	Purløgsfrø	Løg
667	Timianfrø	Timian